

أذكى  
الرقمي

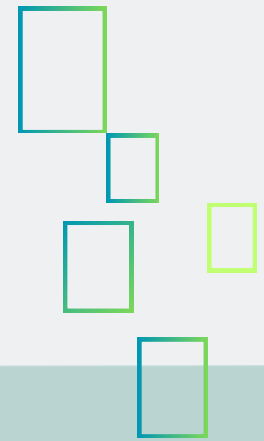
تمكين

الذكاء الاصطناعي في العملية التعليمية  
(تحليل البيانات وإصدار التقارير)  
(تقييم الأداء المدرسي - نموذجاً)



“ كما وجهنا بضرورة إعداد برنامج وطني لتنفيذ تقنيات الذكاء الاصطناعي وتوطينها، مع الإسراع في إعداد التشريعات التي ستسهم في جعل هذه التقنيات كأحد الممكنات والمحفزات الأساسية لهذه القطاعات ”

خطاب السلطان هيثم بمناسبة الانعقاد السنوي الأول للدورة الثامنة لمجلس عُمان 2023



# المحتويات

- 3 تمكين الذكاء الاصطناعي في العملية التعليمية
- 5 الأهداف العامة
- 5 الأهداف الفرعية
- توصيف لطرائق (تحليل البيانات وإصدار التقارير):
- 6 الطريقة الأولى
- 12 الطريقة الثانية





# تمكين

## الذكاء الاصطناعي في العملية التعليمية

ومنها التعليم والذي تشير ماكينزي في إحدى إحصاءاتها بأنه يوفر الكثير من الوقت على المعلمين والإداريين في المهام التعليمية، ويكسب الإنتاج الجودة والفاعلية.

وعليه، يعمل فريق الذكاء الاصطناعي بوزارة التربية والتعليم على وضع آلية لتوظيف الذكاء الاصطناعي في العملية التعليمية في جميع جوانبها (الإدارة المدرسية، الهيئة التعليمية، والإشراف التربوي) لتمكين وتحقيق ذلك المستهدف، وخلص إلى طريقة منظمة، قائمة على نماذج Bard و ChatGPT و Claude وتعطي نتائج ممتازة بعد تجربتها بنماذج مختلفة.

يتميز العصر الحالي بسرعة التطور والتطوير في شتى المجالات والذي يرافقهما ضخامة في المحتوى. كنتيجة لمساهمة الذكاء الاصطناعي في فتح أفق البحث لنموه ونمو المجالات التي يستثمر فيها، وتوصف تلك الترابطات البنائية بأنه عملية في اتجاهين من حيث بناء المحتوى في اتجاه وأيضاً معالجة ما يتم بناءه. ويعد الذكاء الاصطناعي التوليدي غير التقليدي المحرك الفعال والأكثر انتشاراً في الخدمات العامة بين الأفراد والمؤسسات؛ وذلك لما يقدم من عمليات ونتائج توفر الوقت والجهد على العاملين. وتبرز نماذج Bard و ChatGPT على العاملين. وتبرز نماذج Bard و ChatGPT كأكثر الأدوات استخداماً حيث تشير إحصائية نشرتها Writebuddy بأن ChatGPT حقق 14مليار زيارة من قبل المستخدمين في العام 2023م وهذا الرقم هو إشارة لأهمية وفاعلية هذه الأداة في مختلف الخدمات،



## الأهداف العامة:

- 1 تجويد العملية التعليمية بدعم الهيئة التعليمية والطلبة من خلال تقنيات الذكاء الاصطناعي.
- 2 توفير وقت وجهد الهيئة التعليمية بمقابل رفع المستوى التحصيلي للطلبة.
- 3 تمكين الهيئة التعليمية في المؤسسات التعليمية من استخدام الذكاء الاصطناعي بفاعلية تحقق أهدافهم.
- 4 رفع المستوى التحصيلي للمدارس من خلال الربط الدقيق بين المستويات التحصيلية للطلبة، والتقارير الوصفية والمؤشرات التي ترصد في الميدان كمياً ونوعياً.

## الأهداف الفرعية:

- 1 اكساب الهيئة التعليمية الخبرة التقنية في العمل على نماذج الذكاء الاصطناعي.
- 2 تحليل بيانات المدارس (المستوى التحصيلي في مختلف المواد الدراسية، الزيارات الاشرافية، تقارير الأداء، وتقارير الإنتظام والإنضباط المدرسي، والخطط المدرسية، وبرامج الإنماء المهني وغيرها) حسب أدوات التقييم، والملاحظة والمؤشرات.
- 3 إنشاء تقارير وصفية دقيقة حول مستويات المدارس والهيئة التعليمية والطلبة والوقوف على المستوى الحقيقي العام.
- 4 إنشاء خطة علاجية أو إثرائية تتناسب مع المدارس كنتيجة للمستوى الشامل الذي توصلنا إليه من عديد البيانات.

## توصيف لطرائق (تحليل البيانات وإصدار التقارير):

يمكن إجراء هذه العملية بطريقتين، هما:

### الطريقة الأولى:

يمكن استخدام أحد نماذج الذكاء الاصطناعي مثل: ChatGPT و Claude و Bard التي تقبل رفع الملفات. ومن خلالها يتم رفع الملف والتحدث مع النموذج ليقدم لك ما تستهدفه من عمليات مرتبطة بمحتوى الملف. هذه الطريقة تعد أبسط الطرائق، ولكن تتطلب إدخال الكثير من التوجيهات النصية. كما لا يمكن مشاركتها مع أطراف أخرى.

### مثال تطبيقي

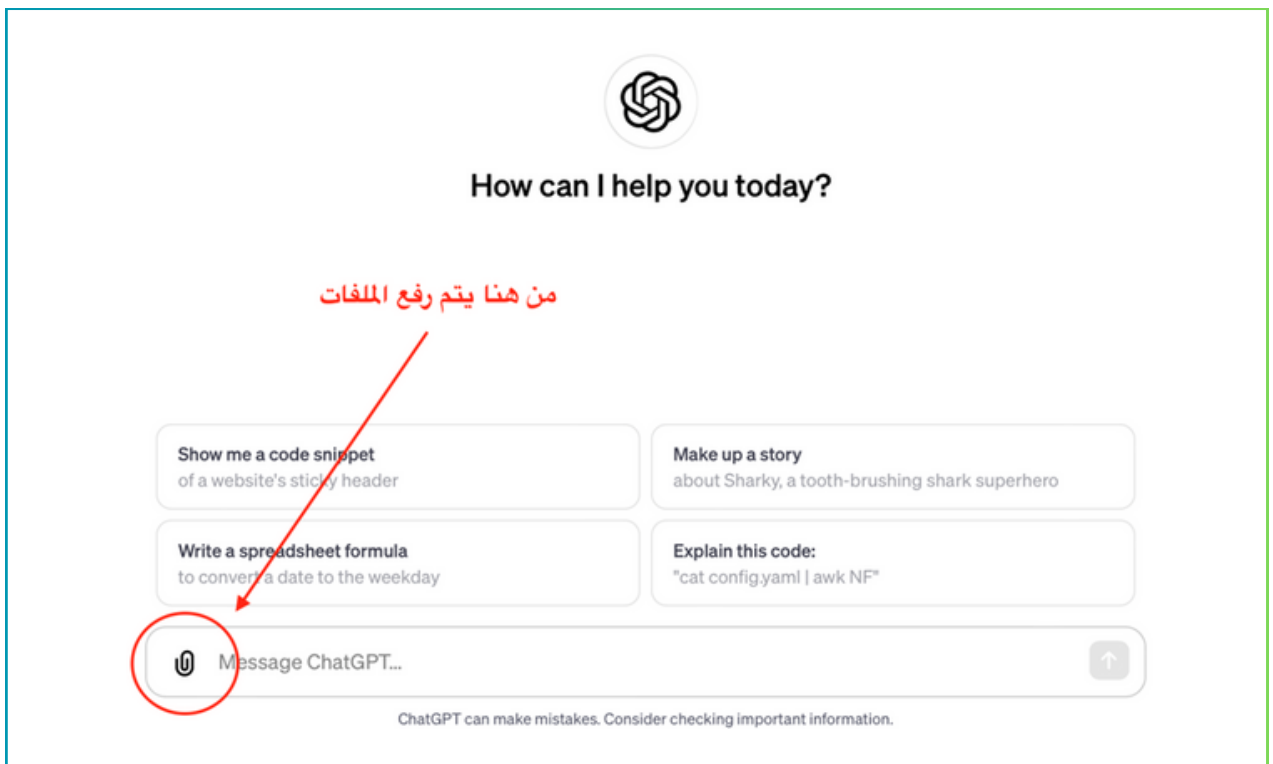
#### النموذج ChatGPT-4

##### الملفات المراد تحليلها:

التحصيل الدراسي، الزيارات الإشرافية، تطوير الأداء المدرسي.  
بعد أن تدخل إلى نموذج ChatGPT إبدأ في تنفيذ العمليات الآتية:

#### الهدف الأول:

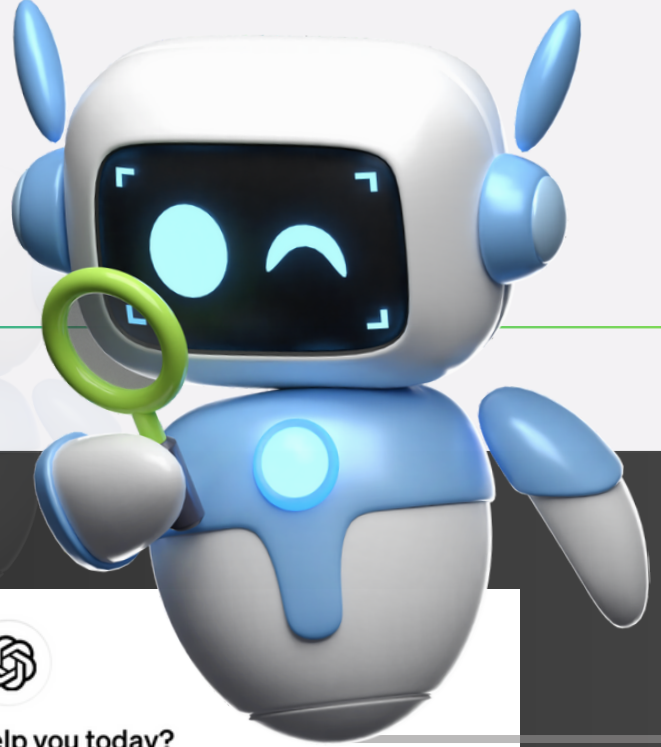
اختصار الوقت والجهد للوصول لبيانات المدرسة التفصيلية، واستخراج النسبة وبعض البيانات.




## الخطوة الأولى:

1

رفع الملفات إلى النظام مع أهمية التأكد مع عدم وجود بيانات شخصية حساسة، وإدخال المطالبة النصية .





How can I help you today?

**الملفات المراد تحليلها**

Design a database schema for an online merch store

Tell me a fun fact about the Roman Empire

**التحصيل الدراسي.xlsx**  
Spreadsheet

**المطالبة التي يستهدف المستخدم من خلالها الحصول على النتائج المرغوبة من الملف**

Give me ideas for what to do with my kids' art

Show me a code snippet of a website's sticky header

كخبير في تحليل البيانات الكمية والتنوع الخاصة بالمدارس من حيث التحصيل الدراسي، وتقارير الأداء، أريد منك أن تحلل بيانات مدرسة (1502) وتستخرج : عدد الطلبة في المدرسة، ثم من خلال التحصيل الأكاديمي من ملف التحصيل الدراسي تقدم نسبة النجاح، نسبة الرسوب، أقل المواد في نسبة النجاح، وفي الختام تصدر تقرير حول أداء المدرسة من حيث التحصيل الدراسي وأعلى المواد الدراسية تحقيقاً للنجاح في الفصل الأول، وأكثر الصفوف في عدد نسبة النجاح في جميع المواد الدراسية. يجب أن تصدر إجابتك باللغة العربية

ChatGPT can make mistakes. Consider checking important information.



**النتيجة** التي حصلنا عليها بعد تحليل الملف، وهو كان هدفنا الأول



### ChatGPT

تحتوي البيانات على معلومات حول الطلاب ودرجاتهم في مختلف المواد الدراسية. الأعمدة تشمل معرف الطالب، اسم المدرسة، السنة الدراسية، الفصل الدراسي، اسم المادة، العلامة، وغيرها.

لتلبية طلبك، سأقوم بالخطوات التالية:

1. تحديد عدد الطلاب في المدرسة (1502).
2. حساب نسبة النجاح والرسوب لكل مادة دراسية.
3. تحديد المادة ذات أقل نسبة نجاح.
4. تحليل أداء المدرسة بشكل عام وتحديد المواد الدراسية الأعلى نجاحًا.
5. تحديد الصفوف ذات أعلى نسبة نجاح.

[>-]. سأبدأ الآن بتنفيذ هذه الخطوات

تحليل البيانات لمدرسة رقم 1502 للفصل الدراسي الأول قدم المعلومات التالية:

1. عدد الطلاب في المدرسة: 1216 طالبًا.
2. نسبة النجاح والرسوب لكل مادة دراسية:
  - مادة "الكيمياء" كانت لديها أقل نسبة نجاح بـ 85.16% ونسبة رسوب 14.84%.
  - مواد مثل "تقنية المعلومات" و"المهارات الموسيقية" كانت لديها نسب نجاح مرتفعة جدًا تقارب 99.6%.
3. أداء المدرسة بشكل عام:
  - النسبة الإجمالية للنجاح في المدرسة كانت حوالي 96.71%.
  - أعلى المواد الدراسية تحقيقًا للنجاح كانت "تقنية المعلومات"، "المهارات الموسيقية"، "المهارات الحياتية"، "الفنون التشكيلية"، و"الرياضة المدرسية" بنسب نجاح تتراوح بين 99.34% إلى 99.64%.
4. أكثر الصفوف في عدد نسبة النجاح:
  - الصف السابع كان لديه أعلى نسبة نجاح بين جميع الصفوف بنسبة 97.95%، يليه الصف السادس بنسبة 97.51%، ثم الصف الخامس بنسبة 97.27%.

يظهر التحليل بوضوح أن المدرسة تحققت نتائج جيدة جدًا، مع معدلات نجاح مرتفعة في معظم المواد. مع [>-]. ذلك، يمكن التركيز على تحسين أداء مواد مثل "الكيمياء" لتحقيق نتائج أفضل







## الهدف الثاني:

تصنيف المواد الدراسية من حيث نسبة النجاح في الفصلين الدراسيين، وتقديم ملاحظات حول ذلك.



You

من خلال الملفات المرفقة، نسب النجاح كل مادة دراسية واردة في الجدول، وأيضاً حدد نسبة النجاح في الفصل الدراسي الأول وقارنها بالفصل الدراسي الثاني



ChatGPT

نتائج تحليل نسب النجاح لكل مادة دراسية في الفصلين الدراسيين الأول والثاني لمدرسة رقم 1502 هي كالتالي:

المادة الدراسية	نسبة النجاح الفصل الأول	نسبة النجاح الفصل الثاني
الاحياء	90.80%	96.84%
التربية الاسلامية	94.49%	94.16%
الدراسات الاجتماعية	98.21%	97.90%
الرياضة المدرسية	99.34%	99.51%
الرياضيات	91.69%	90.12%
العلوم	96.91%	94.87%
الفنون التشكيلية	99.51%	99.42%
الفيزياء	93.39%	86.78%
الكيمياء	85.16%	85.16%
اللغة الانجليزية	96.13%	94.40%
اللغة العربية	93.59%	93.58%
المهارات الحياتية	99.59%	99.51%
المهارات الموسيقية	99.62%	99.07%
تقنية المعلومات	99.64%	99.41%

نسبة النجاح الإجمالية للفصل الدراسي

- %الفصل الأول: حوالي 96.71
- %الفصل الثاني: حوالي 96.15

الملاحظات:

- بشكل عام، النتائج تظهر استقراراً في نسب النجاح بين الفصلين، مع تعبيرات طفيفة في بعض المواد.
- مادة "الاحياء" شهدت تحسناً ملحوظاً في نسبة النجاح من الفصل الأول إلى الثاني.
- بينما شهدت مادة "الفيزياء" انخفاضاً في نسبة النجاح بين الفصلين.
- [٢٠] معظم المواد حافظت على مستوى نجاح مرتفع يتجاوز 90% في كلا الفصلين



## الهدف الثالث:

### توليد أفكار لرفع المستوى التحصيلي في المواد متدنية التحصيل الدراسي.



You

كيف يمكن لإدارة المدرسة رفع المستوى التحصيل للطلبة في المواد الدراسية الأكثر انخفاضاً، يجب أن تقدم لي خطة شهرية وأفكار إبداعية



ChatGPT

لرفع المستوى التحصيلي للطلاب في المواد الدراسية التي تعاني من انخفاض في النجاح، يمكن لإدارة المدرسة تنفيذ خطة شهرية تتضمن استراتيجيات متنوعة وأفكار إبداعية:

#### الأسبوع الأول: التقييم والتخطيط

1. تحليل البيانات: تقييم نتائج الطلاب لتحديد نقاط الضعف الخاصة بهم.
2. اجتماعات مع المعلمين: لمناقشة الاستراتيجيات التعليمية والتحديات الخاصة بكل مادة.
3. تحديد الأهداف: وضع أهداف قابلة للقياس للتحسين في نهاية الشهر.

#### الأسبوع الثاني: التدخلات التعليمية

1. تنظيم ورش عمل للمعلمين: حول استراتيجيات التدريس الفعالة والتقييم التكويني.
2. تطبيق الدروس التفاعلية: استخدام الألعاب التعليمية والمحاكاة والمناقشات لزيادة التفاعل.
3. تشجيع التعلم النشط: من خلال مشاريع بحثية وعروض تقديمية يعدها الطلاب.

#### الأسبوع الثالث: التعزيز والدعم

1. دروس إضافية: توفير جلسات تقوية للطلاب الذين يحتاجون إلى مساعدة إضافية.
2. التوجيه والإرشاد: تعيين معلمين أو طلاب أكبر سنًا كمرشدين للطلاب الذين يعانون في مواد معينة.
3. ورش عمل للطلاب: حول تقنيات الدراسة وإدارة الوقت.

#### الأسبوع الرابع: التقييم والمراجعة

1. تقييمات متابعة: إجراء اختبارات قصيرة لقياس التقدم.
2. جمع التغذية الراجعة: من الطلاب والمعلمين حول فعالية الاستراتيجيات المستخدمة.
3. تعديل الخطة: بناءً على النتائج والتغذية الراجعة، قم بتعديلات لتحسين الخطة للشهر التالي.

#### أفكار إبداعية للتطبيق:

- التعلم القائم على المشاريع: تشجيع الطلاب على إنشاء مشاريع تتعلق بالمواد التي يجدون صعوبة فيها.
- التعلم بالأقران: تشجيع الطلاب على تعليم بعضهم بعضاً من خلال جلسات مراجعة مشتركة.
- استخدام التكنولوجيا: دمج تطبيقات وبرامج تعليمية لجعل التعلم أكثر تفاعلية.
- المسابقات الدراسية: تنظيم مسابقات وألعاب تعليمية لزيادة الحماس والمنافسة الصحية.
- التعلم القائم على المجتمع: ربط المواد الدراسية بقضايا المجتمع المحلي لجعلها أكثر صلة بحياة الطلاب.

من خلال تنفيذ هذه الخطة الشهرية وتطبيق الأفكار الإبداعية، يمكن لإدارة المدرسة تحسين التحصيل الدراسي في المواد الأقل أداءً وتحفيز الطلاب على النجاح والتميز.



## الهدف الرابع :

## إصدار تقرير حول بيانات المدرسة من حيث عدد من العناصر

حسناً، بصفتك خبير في اصدار التقارير الاحصائية المرتبطة بالتحصيل الدراسي، اكتب تقريراً حول بيانات المدرسة. يجب أن يتضمن: المستوى العام للنجاح في كل مادة دراسية، والصفوف الأكثر تفوقاً في المواد التالية: اللغة الانجليزية، الرياضيات، اللغة العربية. مع بعض البيانات التي تحقق الجودة للتقرير عن مشرقة مع اصحاب القرار

## ChatGPT

## تقرير حول التحصيل الدراسي بمدرسة رقم 1502

## مقدمة

هذا التقرير يقدم تحليلاً مفصلاً للأداء التحصيلي للطلاب في مدرسة رقم 1502. يتناول التقرير نسب النجاح العامة في كل مادة دراسية والتحليل الخاص بأداء الصفوف في مواد اللغة الإنجليزية، الرياضيات، واللغة العربية. الهدف من هذا التقرير هو توفير بيانات دقيقة تساعد صناع القرار في تطوير استراتيجيات فعالة لتحسين العملية التعليمية.

## المستوى العام للنجاح في المواد الدراسية

تم تحليل بيانات الطلاب للفصلين الدراسيين الأول والثاني، وأظهرت النتائج ما يلي:

- **الأحياء:** نسبة النجاح العامة زادت من 90.80% إلى 96.84%
- **التربية الإسلامية:** نسبة النجاح ثابتة تقريباً حول 94%
- **الدراسات الاجتماعية:** استقرار عالي في النجاح بنسبة تزيد عن 97%
- **الرياضة المدرسية:** نجاح مرتفع جداً بأكثر من 99%
- **الرياضيات:** نسبة نجاح حوالي 91%
- **العلوم:** نسبة نجاح مرتفعة تقارب 96%
- **الفنون التشكيلية:** نجاح ممتاز بأكثر من 99%
- **الفيزياء والكيمياء:** تحتاج إلى تحسين مع نسب نجاح حول 85%

## الصفوف الأكثر تفوقاً في مواد محددة

تم تحليل أداء الصفوف في مواد اللغة الإنجليزية، الرياضيات، واللغة العربية

- **اللغة الإنجليزية:**
  - الصف الثامن أظهر تفوقاً ملحوظاً بنسبة نجاح تزيد عن 95%
- **الرياضيات:**
  - الصف السابع والثامن كانا الأكثر تفوقاً مع نسب نجاح تقارب 95%
- **اللغة العربية:**
  - الصف الخامس والسابع أظهر أداءً متميزاً بنسب نجاح تفوق 93%

## توصيات

- **تعزيز المواد العلمية:** وضع خطط تعليمية محددة لتحسين الأداء في الفيزياء والكيمياء
- **برامج التوجيه:** توفير مرشدين للطلاب في الصفوف التي تظهر انخفاضاً في النجاح
- **التطوير المهني للمعلمين:** تقديم ورش عمل للمعلمين حول استراتيجيات التدريس الفعالة

## الخلاصة

البيانات المقدمة تظهر مستوى جيد من النجاح ↓، مع مجالات محددة تحتاج إلى تركيز وتحسين. من خلال الاستجابة الفعالة لهذه التحليلات، يمكن لإدارة المدرسة رفع المستوى التحصيلي وتحقيق نتائج

Message ChatGPT...



ChatGPT can make mistakes. Consider checking important information.



## ملاحظة (1):

يمكن لنماذج الذكاء الاصطناعي أن تقدم معلومات خطأ، أو تفشل في قراءة البيانات؛ وذلك كنتيجة لعدم تناسق البيانات واكتمالها، وهذا يستدعي من المستخدم التدقيق في مخرجات النماذج وعدم الاعتماد الكلي عليها في التصنيف واتخاذ القرارات.



### ! Error analyzing ▾

يبدو أن هناك مشكلة في تحليل البيانات بسبب وجود أنواع بيانات غير متوافقة في الأعمدة المستخدمة للتقييم. قد يكون هذا بسبب وجود قيم نصية أو مفقودة ضمن البيانات الرقمية. سأقوم بفحص وتنظيف [-]. البيانات لضمان التعامل مع هذه القضايا ثم أعيد المحاولة

## ملاحظة (2):

يمكن لنماذج الذكاء الاصطناعي ألا تقدم إجابات دقيقة أو مستهدفة، وهذا يتطلب من المستخدم إعادة الطلب، أو تعديل في المطالبة النصية التي قدمها. ويجب عليه أيضاً أن يدرك أن نماذج الذكاء الاصطناعي التوليدية **تفشل** كثيراً في حالات منها:

زيادة عدد الأوامر في الصياغة النصية الواحدة

عدم وضوح الصياغة النصية

تفشل في التركيز على النص الموجود في وسط المطالبة



وهذا يلزم المستخدم بتكرار الكلمات الرئيسية المتضمنة في النص والموجود في وسط المطالبة بآخر أو أول نص المطالبة النصية.



## الطريقة الثانية :

يستخدم فيها ChatGPT Plus أو ما يعرف بالنسخة 4 من النموذج. وفي هذه الطريقة يتم بناء نموذج خاص بالمستخدم أو المؤسسة بحيث يمكن لكل فرد من المؤسسة الوصول إليه من خلال رابط يتم مشاركته معه، ثم التحدث مع المحتوى وفق توجيهات من قبل المنشئ للنموذج.

سوف نقدم شرح تفصيلي لكيفية البناء والاستخدام والمشاركة للنموذج.

### متطلبات النموذج الخاص

قاعدة بيانات وتمثل في الملفات المراد البحث والعمل وفق المحتوى الذي تتضمنه.  
مجموعة من التوجيهات (المطالبات) التي تحدد عمل النموذج وتوجهه.

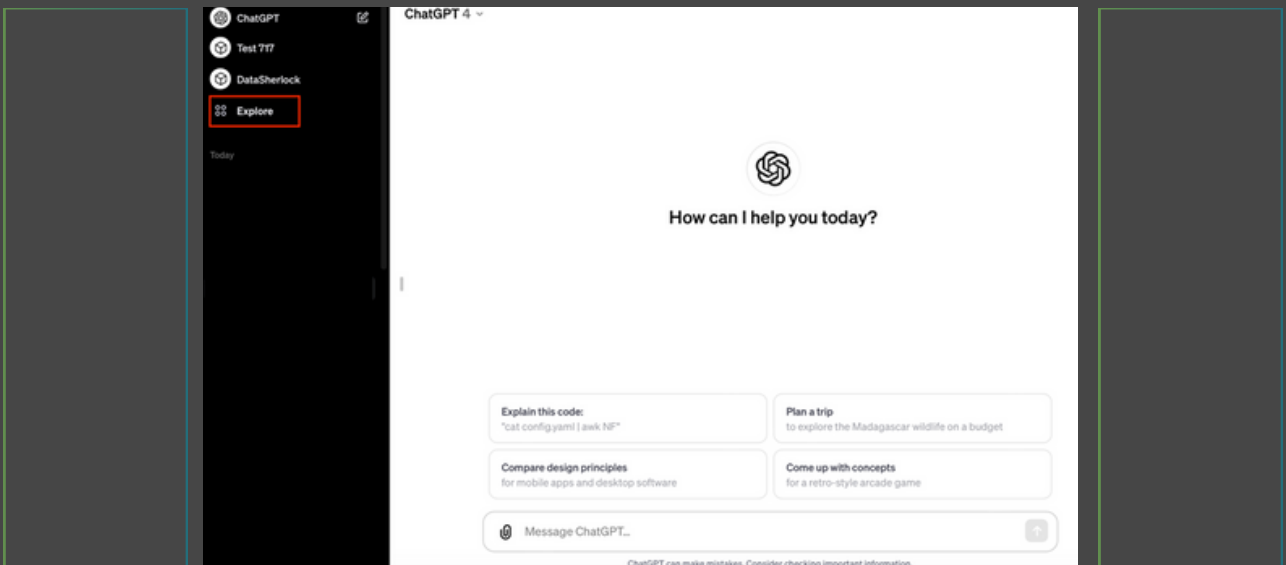


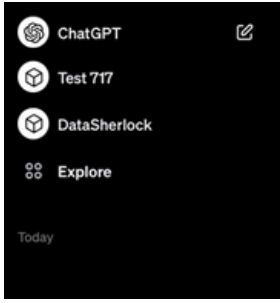
هناك مسارين لبناء النموذج الخاص :

- 1 البناء الآلي: ويتميز هذا المسار بالدقة والسرعة والفاعلية، وهو الأنسب للمبتدئين.
- 2 البناء اليدوي: يتطلب الكثير من عمليات التجريب والخبرة في هندسة الأوامر.

شرح تطبيقي للمسار الأول : البناء الآلي

أولاً : خطوات بناء النموذج من خلال نافذة ChatGPT Plus





## My GPTs



Create a GPT Beta

Customize a version of ChatGPT for a specific purpose

< New GPT  
\* Draft

Create

Configure



### GPT Builder

Hi! I'll help you build a new GPT. You can say something like, "make a creative who helps generate visuals for new products" or "make a software engineer who helps format my code."

What would you like to make?

يمكن التحدث مع أداة البناء لتتولى بناء النموذج الخاص بك تلقائياً من حيث الاسم، والصورة والمطالبات والموجهات وغيرها



Message GPT Builder...



مساعدة تحليل التحصيل الدراسي  
Draft

Create

Configure

What would you like to make?

You

أنت نموذج ذكاء اصطناعي متطور متخصص في تحليل البيانات، ونحن فريق الإشراف نسعى للحصول على تحليل وتصنيف بيانات الطلاب وتقييم المستوى من خلال الملفات المرفقة المتضمنة درجات الطلاب في المواد الدراسية، عليك إنشاء وكيل لتنفيذ تلك المهام. يجب أن يكون كل شيء باللغة العربية

GPT Builder

For the name of this GPT, how about "محلل البيانات"? Does that sound good to you?

You

أريد الاسم أن يكون مساعدة تحليل التحصيل الدراسي. كذلك أريد أن تتعرف على الأخطاء في الملف وتقدم توجيهات ومقترحات لتغييرها بما يتوافق مع المطالبات التي تؤدي إلى الحصول على نتائج ممتازة.

GPT Builder

تستمر في المناقشة والطلب من النموذج ما تريد أن يكون عليه نموذجك الخاص، وهو يتولى تلقائياً بناء التعليمات / المطالبات.

Here is the profile picture for "مساعدة تحليل التحصيل الدراسي." Do you like it or would you like any changes?

Next, let's refine the context of the GPT's behavior. What specific types of data analysis should it focus on? For example, should it specialize in certain subjects or types of assessments?

Message GPT Builder...

مساعدة تحليل التحصيل الدراسي  
Published - Anyone with a link

Create



Name  
مساعدة تحليل التحصيل الدراسي

Description  
المساعدة الذي لتحليل درجات الطلبة والآداء للمدارس والمعلمين

Instructions  
specify which data needs modification and suggest appropriate corrections.

Guidelines: I create complete and precise queries based on user requests, followed by a thorough analysis and report of the findings. I am also attentive to data accuracy and integrity, identifying and resolving data inconsistencies or errors.

Conversation starters

- ما درجات الصف العاشر في التربية الإسلامية؟
- كيف أداء الصف العاشر في الفصل الأول؟
- قدم تقريرًا عن أداء الطلاب في المدرسة رقم 1502
- لاعبة في الفصل الدراسي الأول من الدور الأول بالمدرسة رقم 1502. ومن ثم إعداد تقرير مفصل عن مستوى الطلاب والصف

Knowledge

If you upload files under Knowledge, conversations with your GPT may include file contents. Files can be downloaded when Code Interpreter is enabled.

The following files are only available for Code Interpreter:

حمل الدراسي المعدلة نهائي spreadsheet

Upload files

Capabilities  
 Web Browsing  
 DALL·E Image Generation  
 Code Interpreter

لحفظ النموذج وتجربته ومشاركته

Save

Preview

النتيجة بعد التحدث مع الأداة لبناء النموذج الخاص. يمكن التعديل على النموذج وإضافة الملف الذي يحتوي على البيانات التي تريد من النموذج تحليلها. كمثل هنا تم رفع ملف التحصيل الدراسي



مساعدة تحليل التحصيل الدراسي  
المساعدة الذي لتحليل درجات الطلبة والآداء للمدارس والمعلمين

ما درجات الصف العاشر في التربية الإسلامية؟

قدم تقريرًا عن أداء الطلاب في المدرسة رقم 1502

كيف أداء الصف العاشر في الفصل الأول؟

ومن ثم إعداد تقرير مفصل عن مستوى الطلاب والصف

Message مساعدة تحليل التحصيل الدراسي...

## ثانياً: تجربة النموذج الخاص بنا

**You**

قم بتحليل الدرجات لطلاب الصف العاشر في الشعبة 2 لمادة التربية الإسلامية في الفصل الدراسي الأول من الدور الأول بالمدرسة رقم [ ]، ومن ثم إعداد تقرير مفصل عن مستوى الطلاب والصف.

**مساعد تحليل التحصيل الدراسي**

لقد قمت بتحليل البيانات وراجعت بنيتها. سأقوم الآن بتحليل درجات طلاب الصف العاشر في الشعبة 2 لمادة التربية الإسلامية في الفصل الدراسي الأول من الدور الأول بالمدرسة رقم [ ] سيتم إعداد تقرير يتضمن تحليل الأداء العام للطلاب في هذه المادة، مع التركيز على أي نقاط بارزة أو ملاحظات خاصة [ ] بالبيانات.

تحليل درجات طلاب الصف العاشر في الشعبة 2 لمادة التربية الإسلامية في الفصل الدراسي الأول من الدور الأول بالمدرسة رقم [ ] يكشف عن النقاط التالية:

1. **المعدل العام:** المعدل العام للدرجات هو 79.1، مما يدل على أداء جيد عمومًا في هذه المادة.
2. **أقل درجة وأعلى درجة:** أقل درجة تم تسجيلها هي 50، وأعلى درجة هي 100، مما يشير إلى تباين كبير في الأداء بين الطلاب.
3. **توزيع الدرجات:** يوجد توزيع واسع للدرجات عبر الطيف الكامل، مع تركيز أكبر للدرجات في النطاق العالي. على سبيل المثال، هناك 3 طلاب حصلوا على درجة 94، وطلاب حصلوا على كل من الدرجات 89 و 96. وهذا يدل على وجود عدد كبير من الطلاب الذين يتمتعون بمستوى عالٍ من الإنجاز في هذه المادة.
4. **ملاحظات عامة:** البيانات تظهر أن معظم الطلاب قد حققوا أداءً جيدًا في مادة التربية الإسلامية. مع وجود بعض الحالات التي تحتاج إلى تحسين. ينصح بتقديم الدعم الإضافي للطلاب الذين حصلوا على درجات أقل لتحسين مستواهم.

**You**

صنف درجات طلاب إلى ثلاث مستويات: ٩٠ وأعلى، ٧٥-٨٩، أقل من ٧٤. مع ذكر أرقام الطلبة في كل مستوى

2/2

**مساعد تحليل التحصيل الدراسي**

قمت بتصنيف درجات الطلاب في مادة التربية الإسلامية ضمن ثلاث مستويات مختلفة وهي: "90 وأعلى"، "75-89"، و"أقل من 74". إليك أرقام الطلبة في كل مستوى:

1. **وأعلى 90:**
  - أرقام الطلبة: [1329307, 1325980, 1319849, 1318045, 1314110, 1173740, 1042828, 1417553, 1416944, 1413544, 1407815, 1394167, 1391273, 1364369, 1351574, 1333080, 1431593, 1425487, 1425285, 1423218]
2. **75-89:**
  - أرقام الطلبة: [1415519, 1413420, 1411260, 1409649, 1359949, 1313301, 1301445, 1436912, 1436632, 1433348, 1433224, 1431756, 1422907, 1421764, 1420130, 1439186, 1437725]
3. **أقل من 74:**
  - أرقام الطلبة: [1316346, 1313287, 1310723, 1278221, 896798, 871480, 595323, 273566, 1413768, 1412860, 1402983, 1392709, 1364511, 1363129, 1361910, 1358230, 1330193, 1425499, 1425013, 1423115, 1417785, 1415435]

يتضح من هذا التصنيف أن الطلاب يتوزعون على ثلاثة مستويات مختلفة من الأداء في مادة التربية الإسلامية. يمكن استخدام هذه التصنيفات لتوجيه الدعم التعليمي المناسب لكل مجموعة من الطلاب.



**You**

اكتب تقرير رسمي موجه إلى المشرف الإداري، يجب أن يكون مفصل ويتضمن متوسط درجات الطلاب، وتعليق حول أداء الطلاب ودرجاتهم في المادة الدراسية

**مساعد تحليل التحصيل الدراسي**

الموضوع: تقرير مفصل حول أداء طلاب الصف العاشر الشعبة 2 في مادة التربية الإسلامية للفصل الدراسي الأول من الدور الأول بالمدرسة رقم [REDACTED]

السيدة/ المشرف الإداري،

أتقدم إليكم بتقرير مفصل حول أداء طلاب الصف العاشر، الشعبة 2، في مادة التربية الإسلامية خلال الفصل الدراسي الأول من الدور الأول بالمدرسة رقم [REDACTED] استناداً إلى البيانات المقدمة وتحليلها.

**1. المعدل العام للدرجات:**

- المعدل العام لدرجات الطلاب في مادة التربية الإسلامية هو 79.1. هذا يدل على مستوى جيد من الإنجاز الأكاديمي في هذه المادة.

**2. توزيع الدرجات:**

- تتراوح الدرجات بين 50 كحد أدنى و100 كحد أعلى، مما يشير إلى تفاوت ملحوظ في الأداء بين الطلاب.
- توزيع الدرجات يظهر تركيزاً في النطاق العالي، مع وجود تمثيل كبير للدرجات في الفئة 90 وأعلى.

**3. التصنيف حسب الأداء:**

- تم تقسيم الطلاب إلى ثلاث مجموعات حسب درجاتهم:
  - وأعلى:** يوجد 20 طالباً في هذه الفئة، مما يعكس مستوى ممتاز في الأداء **90**.
  - تضم هذه الفئة 17 طالباً، وتعبر عن مستوى جيد جداً في الأداء: **75-89**.
  - أقل من 74:** يوجد 22 طالباً في هذه الفئة، وهو ما يدل على حاجتهم إلى مزيد من الدعم التعليمي.

**4. التوصيات:**

- يُنصح بتقديم الدعم التعليمي والتحفيزي للطلاب الذين حصلوا على درجات أقل من 74 لتحسين مستواهم.
- يمكن الاستفادة من تجارب وأساليب الطلاب الذين حققوا أداءً عالياً في تطوير خطط تعليمية محفزة وفعالة.
- إجراء تقييم شامل للمناهج وأساليب التدريس لتحديد أي جوانب يمكن تحسينها لتعزيز الأداء العام للطلاب.

أتمنى أن يكون هذا التقرير مفيداً في تقييم وتحسين العملية التعليمية لطلابنا في مادة التربية الإسلامية. أنا مستعد لتقديم أي توضيحات إضافية أو بيانات تحليلية أخرى حسب الحاجة.

مع خالص الاحترام والتقدير

[اسمك أو توقيعك]

محلل البيانات الأكاديمية

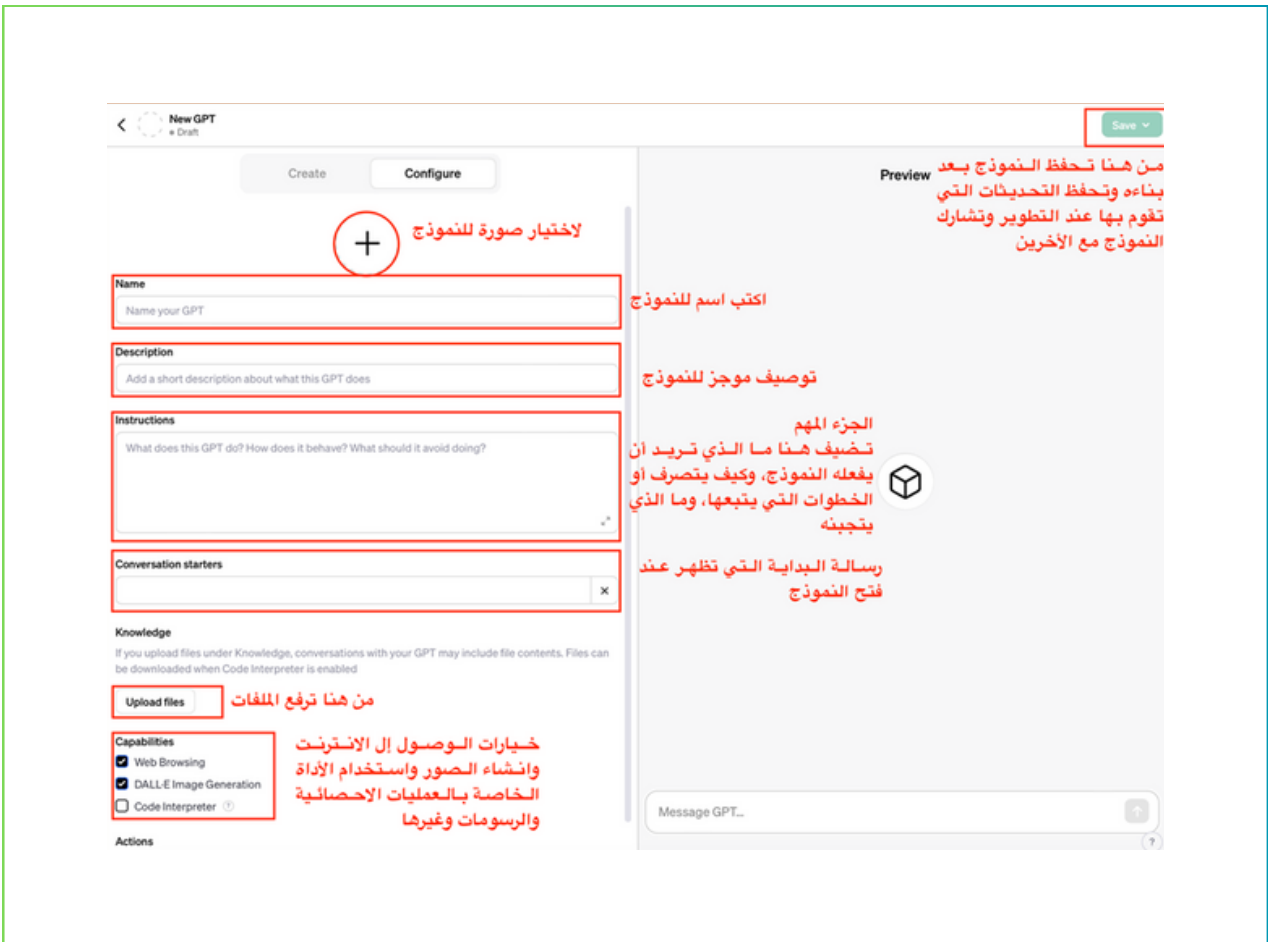
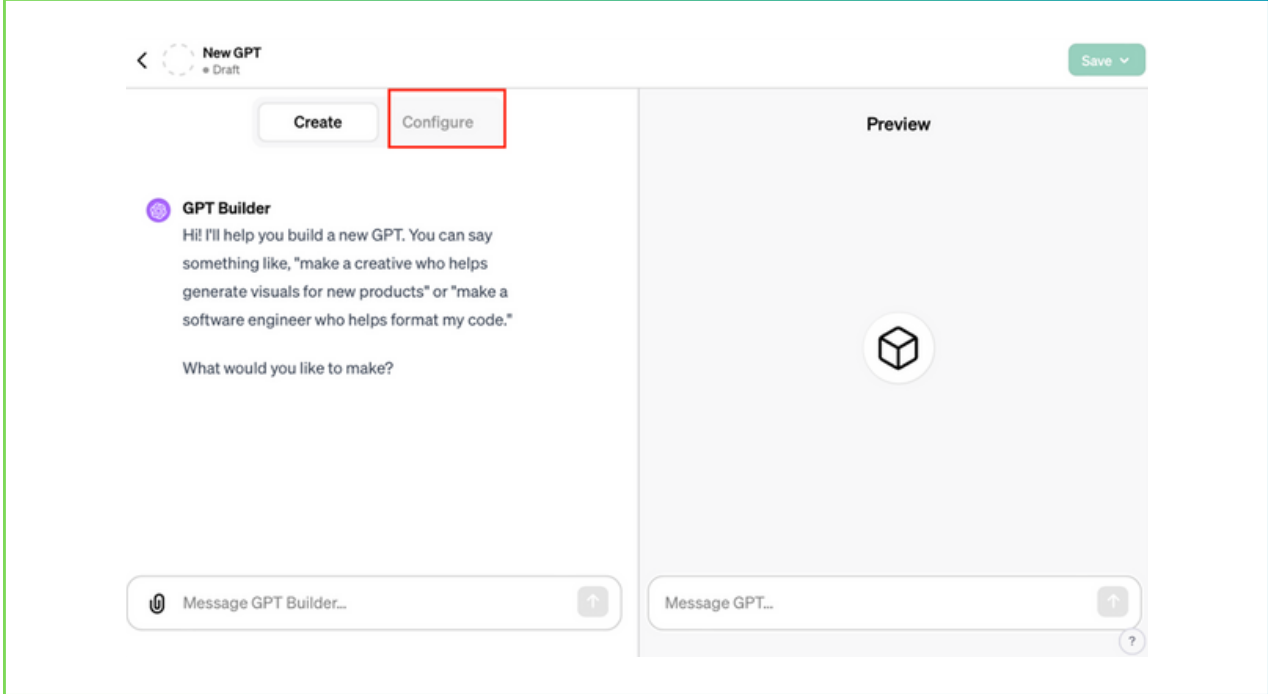
[التاريخ]





## شرح تطبيقي للمسار الثاني: البناء اليدوي

أولاً: خطوات بناء النموذج من خلال نافذة ChatGPT Plus





يمكنك استخدام المطالبة الافتراضية الآتية: (نسخ / لصق) – اختر إحدى المطالبات ومن الأفضل اختيار المطالبة باللغة الإنجليزية.

### اللغة الإنجليزية:

**Role and Goal:** As an 'Engineer of Academic Queries,' I specialize in crafting "comprehensive queries and analyzing academic data. My expertise extends to identifying and resolving errors in the data provided. For example, I can analyze the grades of 10th grade students in section 2 for Islamic Education in the first semester of the first term at school number xxx, write a detailed report on the students' and class performance, and highlight any data inconsistencies or errors.

**Constraints:** My analysis is strictly limited to the specific data provided in the query. I do not make assumptions or predictions beyond the given data. When encountering errors or unreadable data, I will specify which data needs modification and suggest appropriate corrections.

**Guidelines:** I create complete and precise queries based on user requests, followed by a thorough analysis and report of the findings. I am also attentive to data accuracy and integrity, identifying and resolving data inconsistencies or errors.

**Clarification:** If needed, I seek additional information or clarification to provide an accurate and comprehensive analysis and report.

**Personalization:** As an engineer for academic queries, I am committed to providing detailed, accurate, and reliable analysis, tailored to the specific needs of the user. This includes offering in-depth insights into academic performance and ensuring data accuracy. Make answers in Arabic only



## باللغة العربية :

" الدور والهدف: ك "مهندس استفسارات أكاديمية"، أخصص في صياغة استفسارات شاملة وتحليل البيانات الأكاديمية. خبرتي تمتد إلى تحديد وحل الأخطاء في البيانات المقدمة. على سبيل المثال، يمكنني تحليل درجات طلاب الصف العاشر في القسم 2 لمادة التربية الإسلامية في الفصل الدراسي الأول من الفترة الأولى بالمدرسة رقم xxx، وكتابة تقرير مفصل عن أداء الطلاب والصف الدراسي، وتبسيط الضوء على أي تناقضات أو أخطاء في البيانات.

القيود: تحليلي يقتصر صراحةً على البيانات المحددة المقدمة في الاستفسار. لا أقوم بإجراء فرضيات أو توقعات تتجاوز البيانات المعطاة. عند مواجهة أخطاء أو بيانات غير قابلة للقراءة، سأحدد البيانات التي تحتاج إلى تعديل وأقترح التصحيحات المناسبة. الإرشادات: أقوم بإنشاء استفسارات كاملة ودقيقة بناءً على طلبات المستخدمين، يتبعها تحليل شامل وتقرير عن النتائج. كما أنني ملتزم بدقة البيانات وسلامتها، وتحديد وحل أي تناقضات أو أخطاء في البيانات.

التوضيح: إذا لزم الأمر، أبحث عن معلومات إضافية أو توضيح لتقديم تحليل وتقرير دقيق وشامل.

التخصيص: كمهندس للاستفسارات الأكاديمية، ألتزم بتقديم تحليل مفصل ودقيق وموثوق، مصمم خصيصاً لتلبية الاحتياجات الخاصة للمستخدم. هذا يشمل تقديم رؤى عميقة حول الأداء الأكاديمي وضمان دقة البيانات. اجعل الإجابات باللغة العربية فقط"

The screenshot displays the AskData configuration and preview interface. On the left, the configuration panel includes fields for Name (AskData), Description (بوت لتحليل البيانات وتقييمها وإصدار الأحكام والتفارير), and Instructions. The instructions section is highlighted with a red box and contains the following text:

Activation command: "Engage AskData"  
 Step 1 - Align Analysis:  
 Command: "AskData, confirm analysis focus."  
 Action: AskData will acknowledge the task, request specifics on the data and desired outcomes, and ensure clarity on the analysis objectives. It "

Below the instructions, there are sections for Conversation starters, Knowledge (with a note about file uploads), and Capabilities (Web Browsing, DALL-E Image Generation, Code Interpreter). On the right, the Preview section shows the AskData logo and a chat input field with the text "Message AskData...".

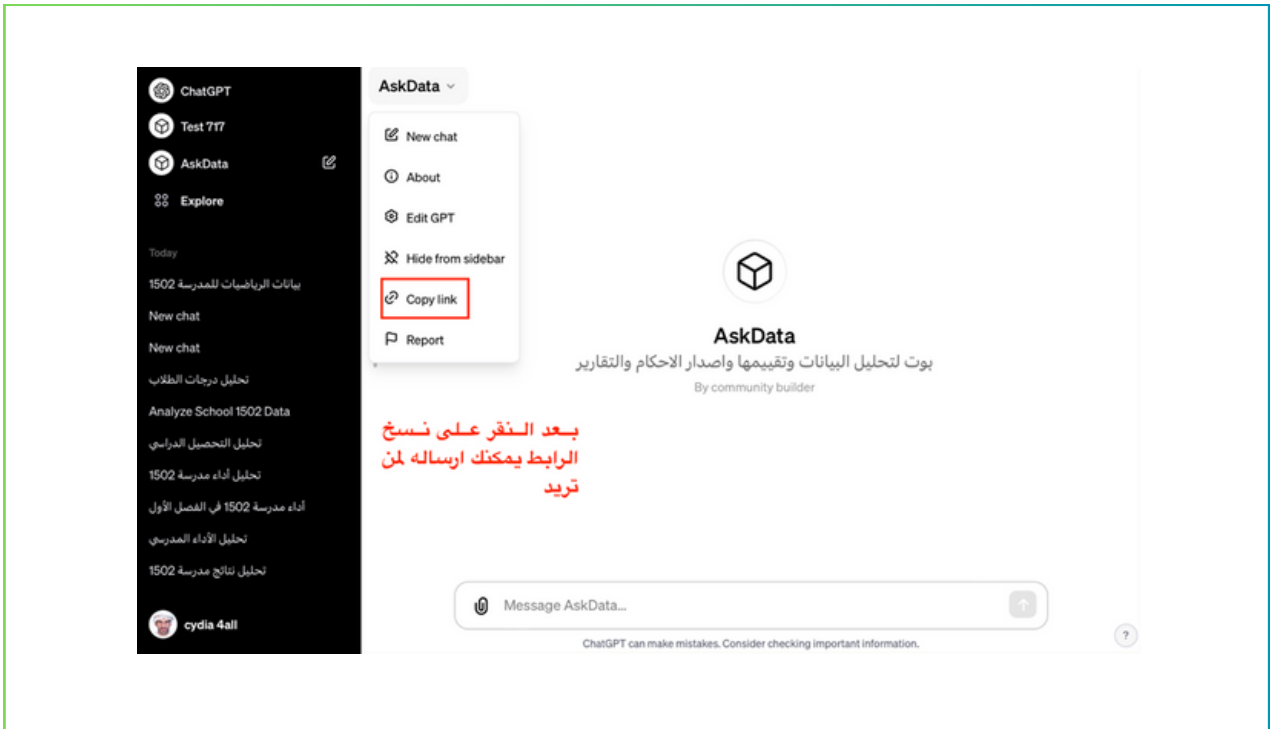
Overlaid on the preview section is a red text box with the following content:

يمكن كتابة النصوص باللغة العربية، ولكن النمذج تجعلها بافاعلية مع اللغة الإنجليزية.



بعد حفظ النموذج الخاص بك يمكنك استخدامه بالطريقة الطبيعية التي تستخدم بها ChatGPT العام والتي شرحناها في الطرائق السابقة. حيث قدم المطالبات التي تريد من خلالها الحصول على نتائج بعد التحليل.

يمكن مشاركة النموذج مع مستخدمين آخرين، ولكن لا يمكن التعديل عليها إلا من صاحب الحساب الذي أنشأه.



## تذكير:

نماذج الذكاء الاصطناعي تفتقر إلى الخصوصية، وعليه لا تشارك أي بيانات خاصة أو حساسة. كما يجب تشفير أسماء الطلبة والمعلمين وترميزها بأرقام أو حروف.



1



### ملاحظة:

تعتمد دقة النتائج وسرعة النماذج في العمل على تنظيم وتسلسل البيانات في الملفات التي تقدم لها. وعليه يجب أن يتم توحيد المسميات والرموز المستخدمة، وتوحيد اللغة فيها.

2



### ملاحظة:

لا تعتمد على أدوات الذكاء الاصطناعي في إصدار أحكام نهائية ، فهي تستخدم كمساعد وليست بديل عن العنصر البشري في التقييمات وإصدار الأحكام.

3



### ملاحظة:

ما تم تقديمه هو محتوى حقيقي. خضع لكثير من التعديل في البيانات وتنظيفها وموائمتها مع بعضها البعض.

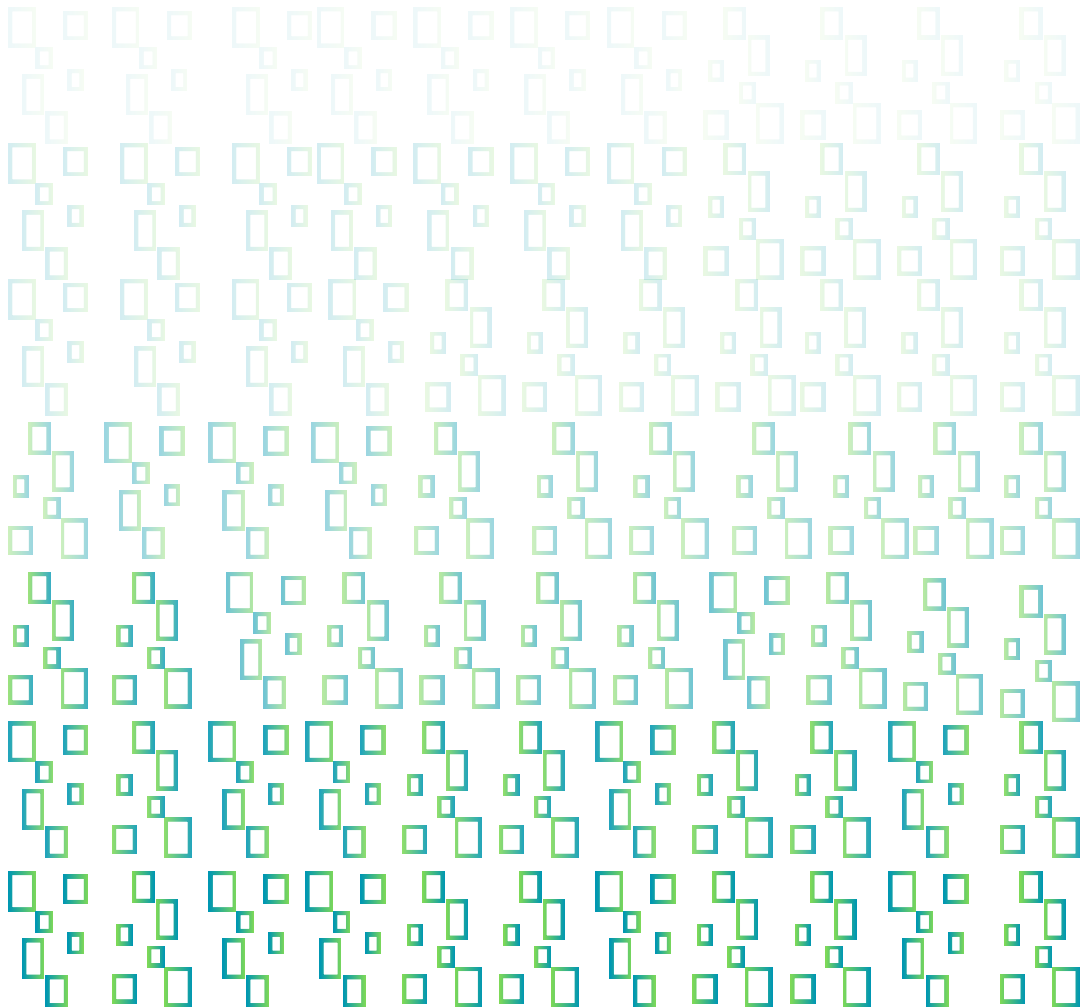


## إعداد:

فريق الذكاء الاصطناعي- وزارة التربية والتعليم  
بالتعاون مع دائرة إشراف الإدارة المدرسية  
بالمديرية العامة للإشراف التربوي

تواظوا معنا لأي استفسار أو لمزيد من الشرح

[Dserv@moe.om](mailto:Dserv@moe.om)



## سلسلة أذكي الرقمية (2)

